

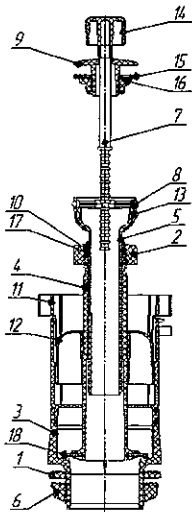


Арматура спускная к смывным бачкам WC7040(WC7040M)
ГОСТ 21485-94 «Бачки смывные и арматура к ним. Общие ТУ»
Паспорт № WC7040.000 ПС
с инструкцией по монтажу и эксплуатации

1 НАЗНАЧЕНИЕ ИЗДЕЛИЯ

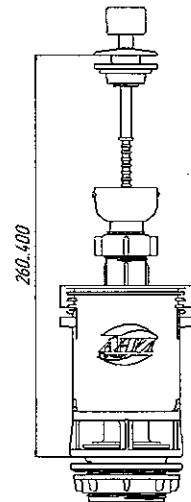
1.1 Арматура спускная WC7040(M) (рис.1) представляет собой устройство, приводимое в действие вручную и обеспечивающее автоматический слив воды из смывного бачка в унитаз.

1.2 Арматура спускная WC7040(M) универсальная и подходит для установки в смывные бачки различной формы и размеров при условии, что в крышке бачка присутствует отверстие под тягу диаметром от 25 до 40 мм.



СПЕЦИФИКАЦИЯ АРМАТУРЫ СПУСКНОЙ:

- | | |
|--------------------------------------|--|
| 1. Прокладка | 11. Корпус выпуска арматуры спускной |
| 2. Гайка накидная 1" | 12. Поплавок арматуры спускной |
| 3. Выпуск арматуры спускной | 13. Чашка арматуры спускной |
| 4. Трубка выпуска арматуры спускной | 14. Ручка арматуры спускной |
| 5. Трубка перелива арматуры спускной | 15. Шайба арматуры спускной |
| 6. Гайка выпуска арматуры спускной | 16. Гайка 1/2 |
| 7. Тяга арматуры спускной | 17. Кольцо уплотнительное |
| 8. Кронштейн арматуры спускной | 18. Прокладка-клапан арматуры спускной |
| 9. Фланец арматуры спускной | |
| 10. Кольцо арматуры спускной | |



2 ОСНОВНЫЕ ТЕХНИЧЕСКИЕ ХАРАКТЕРИСТИКИ

- 2.1 Регулируемая установочная высота изделия (рис. 2) 260...400мм.
- 2.2 Средний расход воды, подаваемой из бачка на смыв через арматуру 1,8±0,2 л/с.
- 2.3 Расход воды через перелив арматуры спускной не менее 0,3 л/с.
- 2.4 Установленный ресурс арматуры спускной не менее 150 тысяч циклов, установленная безотказная наработка не менее 60 тысяч циклов.
- 2.5 Срок службы арматуры спускной не менее 10 лет.

3 КОМПЛЕКТНОСТЬ

- 3.1 В комплект поставки арматуры спускной входит:
- | | |
|---|--------------|
| - арматура спускная | 1 комплект; |
| - паспорт с инструкцией по монтажу и эксплуатации | 1 экземпляр; |
| - пакет полиэтиленовый | 1 штука. |
- 3.2 Предприятие-изготовитель оставляет за собой право вносить в конструкцию деталей изменения, не ухудшающие эксплуатационные свойства изделия.

4 ПОДГОТОВКА АРМАТУРЫ СПУСКНОЙ К РАБОТЕ

- 4.1 Сборка пластмассовых резьбовых соединений арматуры спускной производится вручную.
- 4.2 Для обеспечения правильной работы и выполнения требований п. 5.2.1-5.2.3, 5.2.14 ГОСТ 21485-94 «Бачки смывные и арматура к ним. Общие ТУ» перед установкой в смывной бачок арматуру спускную WC7010 рекомендуется отрегулировать в следующей последовательности.

5 ТРАНСПОРТИРОВАНИЕ И ХРАНЕНИЕ

- 5.1 Арматуру спускную следует перевозить крытым транспортом любого вида согласно правилам перевозки грузов, действующим на транспорте этого вида, с соблюдением требований указанных на упаковочной таре.
- 5.2 При погрузке, транспортировке и разгрузке арматуры спускной должны приниматься меры, исключающие возможность её механического повреждения.
- 5.3 Арматуру спускную следует хранить в заводской упаковке штабелями не более чем по 4 ряда на расстоянии не ближе 1 м от отопительных приборов.
- 5.4 Условия хранения арматуры спускной в части воздействия климатических факторов внешней среды должны соответствовать условиям хранения 2 (С) по ГОСТ 15150-69 «Машины, приборы и другие технические изделия. Исполнения для различных климатических районов. Категории, условия эксплуатации, хранения и транспортирования в части воздействия климатических факторов внешней среды».

6 ЭКСПЛУАТАЦИЯ ИЗДЕЛИЯ

6.1 В процессе длительной эксплуатации возможны неисправности, причина и способ устранения которых представлены в таблице:

| Наименование неисправности | Способ устранения |
|--|--|
| Наблюдается течь из-под прокладки клапана | Переместить тягу боковую в зацепление в кронштейн на одно деление вверх или заменить прокладку клапан, имеющуюся в каталоге предприятия-изготовителя. |
| Наблюдается течь в месте соединения бачка с унитазом | Подтянуть гайки крепления бачка к унитазу или заменить прокладку между бачком и чашей унитаза, имеющуюся в каталоге предприятия-изготовителя. |
| Наблюдается течь в месте соединения трубки перелива и трубки выпуска | Подтянуть гайку или заменить уплотнительное кольцо по ГОСТ 9833-73 «Кольца резиновые уплотнительные круглого сечения для гидравлических и пневматических устройств. Конструкция и размеры» |

6.2 Замена потерянных или повреждённых деталей возможна только оригинальными деталями предприятия-изготовителя.

7 ГАРАНТИИ ИЗГОТОВИТЕЛЯ

7.1 Предприятие-изготовитель гарантирует соответствие арматуры спускной требованиям ГОСТ 21485-94 «Бачки смывные и арматура к ним. Общие ТУ» при соблюдении условий по транспортированию, хранению, монтажу и эксплуатации изделий.

7.2 Гарантийный срок эксплуатации – два года со дня продажи через розничную сеть, но не более трёх лет со дня изготовления.

7.3 Устранение производственных дефектов производится предприятием-изготовителем путём замены некачественных изделий при условии предъявления покупателем паспорта на изделие с отметкой торговой организации о продаже или иных документов, подтверждающих дату продажи, а также самого изделия, в котором обнаружены дефекты.

8 СВЕДЕНИЯ О СЕРТИФИКАЦИИ

8.1 Изделие не подлежит обязательной сертификации.

9 СВЕДЕНИЯ ПО БЕЗОПАСНОСТИ И УТИЛИЗАЦИИ

9.1 Материалы, используемые для изготовления арматуры спускной, в условиях хранения и эксплуатации не выделяют в окружающую среду вредных веществ и не оказывают при непосредственном контакте вредного воздействия на организм человека.

9.2 Работа с арматурой спускной не требует особых мер предосторожности.

9.3 Корпусные детали арматуры спускной изготовлены из пластмассы и подлежат вторичной переработке.

10 СВИДЕТЕЛЬСТВО О ПРИЁМКЕ

10.1 Арматура спускная к смывным бачкам изготовлена и принята в соответствии с требованиями ГОСТ 21485-94 «Бачки смывные и арматура к ним. Общие ТУ», действующей технической документации и признана годной для эксплуатации.

ОТК _____ «_____» _____ 201_ г.

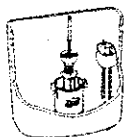
Изготовлено: ООО «АНИ пласт»

РФ, 143409 Московская область, Красногорский район, г.Красногорск, ул.Успенская, д5, помещение13

По вопросам реализации продукции и рекламациям обращаться:

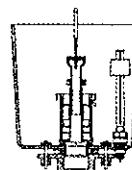
Тел.: (495)98-54-33, E-mail: info@aniplast.ru

1



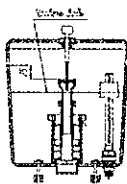
Установите наполнительную и спускную арматуру в смывной бачок таким образом, чтобы их подвижные части не касались друг друга и стенок бачка.

2



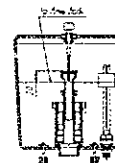
Установите смывной бачок в сборе с наполнительной и спускной арматурой через уплотнительную прокладку на чашу унитаза и зафиксируйте его винтами.

3



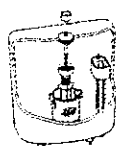
Отрегулируйте высоту трубки перелива арматуры спускной поз.5 так, чтобы верхний уровень трубки был не менее чем на 25 мм ниже края бачка или отверстия, расположенного в стенке корпуса бачка.

4



Отрегулируйте положение поплавка наполнительной арматуры, в соответствии с инструкцией по её регулировке, таким образом, чтобы уровень воды в бачке находился на 20 мм ниже верхнего края трубки перелива спускной арматуры (по метке).

5



Отрегулируйте высоту тяги спускной арматуры поз.7 так, чтобы она выступала не менее 10мм выше фланца поз.9, предварительно закрепленного с помощью шайбы поз.15 и гайки поз.16 в отверстии крышки бачка. После чего, установите ручку арматуры поз.14