

## **7. ГАРАНТИИ**

Предприятие гарантирует соответствие чаш требованиям ГОСТ 23695-94 при соблюдении потребителем правил транспортирования и хранения, предусмотренных вышеуказанным стандартом.

Гарантийный срок эксплуатации – полтора года со дня сдачи объекта в эксплуатацию или продажи (при реализации чаш через розничную сеть), но не более двух лет со дня их отгрузки предприятием-изготовителем при условии соблюдения потребителем указаний по эксплуатации.

**Благодарим Вас за покупку!**

**СЗАО «ЗАВОД САНТЭКС»**

Республика Беларусь  
246043, г. Гомель, ул. Барыкина, 132

**ЧАША ЧСЭ**

**чаша наполняная стальная**

**эмалированная**

**Руководство по эксплуатации**

Руководство по эксплуатации распространяется на чаши наполняемые стальными эмалированными ЧЭС ГОСТ 23695-94, далее в тексте чаши.

## 1. НАЗНАЧЕНИЕ ИЗДЕЛИЯ

Чаша стальная эмалированная предназначена для установки в санитарных узлах общественных и промышленных зданий.

## 2. ТЕХНИЧЕСКИЕ ДАННЫЕ

1. Габаритные размеры чаши, мм:	
длина	535
ширина	340
глубина	166
высота	264
2. Масса чаши (без комплект. изделий), кг	3,15
3. Масса комплекта, кг	0,8

## 3. КОМПЛЕКТ ПОСТАВКИ

1. Корпус чаши	1 шт.
2. Руководство по эксплуатации	1 шт.

По согласованию с заказчиком

3. Водораспределительное устройство	1 шт.
4. Сифон	1 шт.
5. Прокладка	1 шт.
6. Шайба	1 шт.
7. Патрубок	1 шт.
8. Конtringайка 1¼	1 шт.

## 4. МОНТАЖ ЧАШИ.

Монтаж чаши производится согласно рисунка 1.

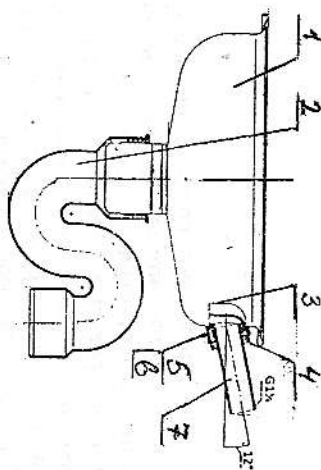
4.1. Поставьте на заднюю стенку чаши водораспределительное устройство и вверните патрубок. На патрубок предварительно должна быть накручена конtringайка и надеты шайба и прокладка. Затяните конtringайку. Для уплотнения резьбовых соединений применяйте ленту ФУМ, специальные уплотняющие пасты-герметики или льняные пряди, смоченные в натуральной олифе с разведенным в ней свиным или железным суриком.

4.2. Установите сифон в патрубок фасонной части системы внутренней канализации здания.

4.3. Набросайте бетонный раствор в приямок перекрытия. Установив уплотнительное кольцо в патрубок сифона, вставьте в сифон чашу с патрубком.

4.4. Подсоедините к патрубку через муфту смывную трубу и смывной бачок.

4.5. Заделайте приямок бетонным раствором. Выровняйте поверхность бетона и положите керамическую облицовочную плитку.



1- чаша; 2-сифон; 3-водораспределительное устройство; 4-конtringайка 1¼;  
5-шайба; 6-прокладка; 7-патрубок.

Рисунок 1

## 5. УКАЗАНИЯ ПО ЭКСПЛУАТАЦИИ.

5.1. Проверить комплектность при приемке чаши и вводе ее в эксплуатацию.

5.2. При работе изделия необходимо содержать в чистоте рабочие поверхности чаши, не допускать засорения сифона разнородными предметами и крупными фракциями мусора.

5.3. Во избежание повреждения эмалевого покрытия запрещается подвергать чашу механическим ударам, удалять загрязнения острыми и режущими предметами.

5.4. Чистить эмалированную поверхность только средствами, специально для этого предусмотренными. Не допускается использовать составы, содержащие абразивные материалы (песок, мел, тертый кирпич и т.д.).

## 6. СВИДЕТЕЛЬСТВО О ПРИЕМКЕ И ПРОДАЖЕ

Чаша стальная эмалированная соответствует ГОСТ 23695-94 и признана годной для эксплуатации.

Штамп ОТК \_\_\_\_\_ Дата выпуска " \_\_\_\_ " \_\_\_\_\_ 20 \_\_\_\_ г

Продана \_\_\_\_\_ Наименование предприятия торговли  
Дата продажи " \_\_\_\_ " \_\_\_\_\_ 20 \_\_\_\_ г.