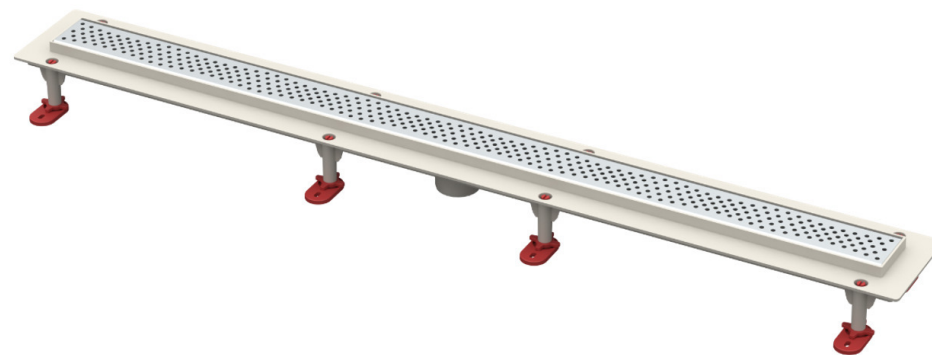


ТЕХНИЧЕСКИЙ ПАСПОРТ ИЗДЕЛИЯ
ТРАП ЛИНЕЙНЫЙ (ДУШЕВОЙ ЛОТОК)
ТП-50

(ТУ 4947-001-95431139-2020)



Производитель ООО ТПК «Татполимер»,
Российская Федерация, Республика Татарстан, 422982, г. Чистополь, ул. Мира, д. 44 «В»,
тел./факс (84342) 5-84-13, 5-84-25,
www.tatpolimer.ru

1. Назначение изделия

Линейные трапы с вертикальным выходом предназначены для сбора и отведения жидкости в канализацию с поверхности пола. Монтируется в ванных комнатах и душевых, санузлах квартир и загородных домов, общественных местах.

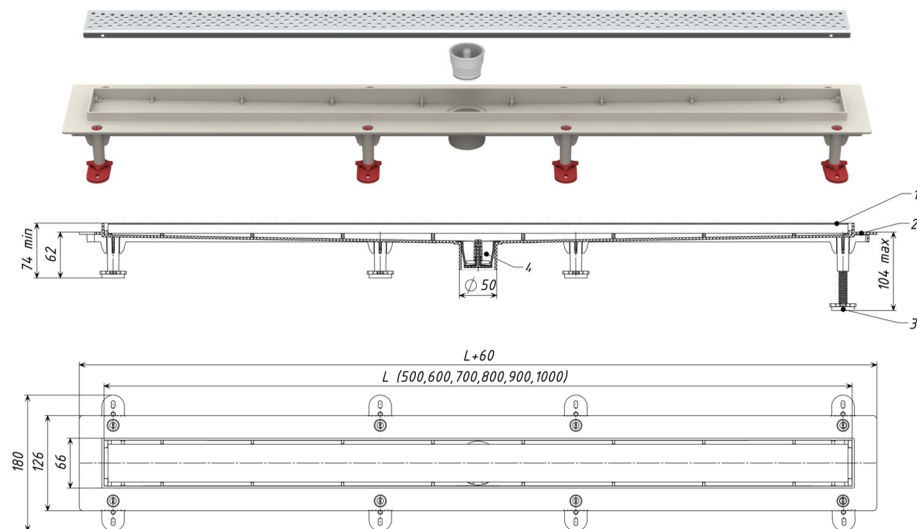
Благодаря наличию запахозапирающего устройства, трап надежно защищает помещение от неприятных запахов из канализации.

2. Технические характеристики

- материал решетки – нержавеющая сталь;
- материал корпуса – ABS-пластик;
- выходной диаметр – 50 мм;
- длина линейного трапа – от 560 до 1060 мм;
- длина желоба – от 500 до 1000 мм;
- ширина желоба – 66 мм;
- запахозапирающее устройство – отсутствует или механический «сухой» затвор;
- пропускная способность – не менее 24 л/м в зависимости от высоты подпора воды;
- температура окружающей среды – от -50 °С до +90 °С;
- температура отводящей жидкости, не более – +85 °С*;
- масса нетто, не более – 1,6 кг;
- максимальная разрешенная нагрузка, не более – 300 кг;
- срок службы, не менее – 50 лет.

* Трапы производства ООО ТПК «Татполимер» позволяют отводить в канализацию жидкости с температурой до 100 °С при условии, что её воздействие будет кратковременное (100 – 200 литров с температурой не более 100 °С). Повышение температуры отводящих жидкостей до 100 °С не влияет на пропускную способность трапов и их работоспособность. В этом случае снижается только максимально допустимая нагрузка на трап (т.к. корпус трапа выполняет роль несущего силового элемента), она не должна превышать 150 кг.

Габаритные размеры приведены на рис. 1.



3. Состав изделия и комплектность

Трап состоит из следующих деталей (см. рис. 1):

1. Решетка из нержавеющей стали;
2. Корпус трапа из ABS-пластика;
3. Опоры регулируемые (8 шт.);
4. Механический «сухой» затвор.

Также в комплект поставки входит набор крепежа, герметизирующая лента и крючок для извлечения декоративной решетки из корпуса трапа.

Линейный трап ТП-50 имеет разные комплектации:

ТП-50А –решетка тип А (волна).

ТП-50В –решетка тип В (прямая).

Линейные трапы может использоваться без запахазапирающего устройства в помещениях с заранее предусмотренным центральным сифоном.

Механический «сухой» затвор представляет собой пружинную конструкцию с плотно прижатой к корпусу мембраной, которая предотвращает проникновение неприятных запахов в помещение. Механический затвор также препятствует обратному ходу стоков при засоре канализационных магистралей (максимальное рабочее давление обратного тока сточных вод - 0,005 МПа).

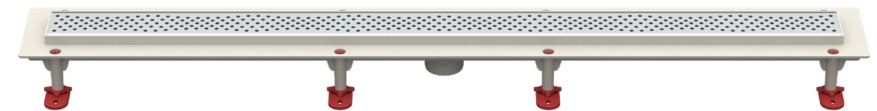


Рис. 2 – Решетка тип А – «Волна»

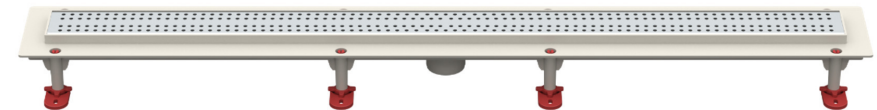


Рис. 3 – Решетка тип В – «Прямая»

Партия трапов, поставляемая в один адрес, комплектуется паспортом и объединенным техническим описанием в соответствии с ГОСТ 2.601-2006.

Внешний вид изделия может отличаться от представленного на фото. Фирма-производитель оставляет за собой право на внесение изменений в конструкцию, дизайн и комплектацию товара, не влияющих на качество изделия.

4. Устройство, принцип работы и монтаж

Линейный трап (душевой лоток) предназначен для отведения воды с уровня пола в душевых и ванных комнатах.

Монтаж:

- корпус трапа с установленной монтажной заглушкой (шаблон заглушки нанесён на упаковке) устанавливается на выбранное место. Высота корпуса трапа регулируется от 74 и до 116 мм. Таким образом определяется высота трапа и создаётся уклон к нему не менее 2%.
- корпус трапа жёстко крепится на плите или в бетонном основании с помощью комплекта крепежа, поставляемого в комплекте;
- выходной патрубок линейного трапа подключается к системе канализации;

- вокруг корпуса трапа заливается стяжка (соблюдая уклон к трапу 2%) вровень с верхней частью фланца корпуса.

Внимание! После заливки корпуса линейного трапа стяжкой необходимо проверить не сместился ли корпус в стяжке и не изменился ли уклон к нему.

- стыки между корпусом трапа и стяжкой проклеиваются специальной герметизирующей лентой (идет в комплекте);
- на всю поверхность пола наносится гидроизоляция;
- на пол наносится финишное покрытие (плиточный клей и укладывается плитка).
- из корпуса трапа вытаскивается картонная заглушка;
- в корпус линейного трапа вставляется запахозапирающее устройство (зависит от комплектации) и декоративная решётка.

5. Техническое обслуживание

Изделие должно эксплуатироваться по назначению.

Трапы канализационные нельзя использовать при температурах, неговоренных в техническом паспорте.

По мере необходимости производить снятие решетки и механического «сухого» затвора для очистки внутренней полости от грязи и мусора.

Не чистить абразивами средствами лицевую сторону решётки!

6. Условия хранения и транспортировки

Изделия не относятся к категории опасных грузов, что допускает их перевозку любым видом транспорта в соответствии с правилами перевозки грузов, действующими на данном виде транспорта.

При железнодорожных и автомобильных перевозках изделия допускаются к транспортировке только в крытом подвижном составе. Обращаться с товаром с соответствующей осторожностью, избегая ударов и вмятин.

Изделия должны храниться в упаковке предприятия-изготовителя.

7. Свидетельство о приемке

Линейный трапы типа ТП-50 соответствуют ТУ 4947-001-95431139-2020 и признаны годными к эксплуатации.

Представитель ОТК

_____ (личная подпись)

_____ (расшифровка подписи)

М.П.

_____ (число, месяц, год)

8. Гарантийные обязательства

Предприятие-изготовитель гарантирует соответствие трапов горизонтальных требованиям ТУ 4947-001-95431139-2020 при соблюдении условий эксплуатации, транспортирования и хранения, изложенных в «Технических условиях».

Гарантийный срок на трап составляет 12 месяцев со дня продажи.

Гарантия распространяется на все заводские и конструктивные дефекты. Данная гарантия не распространяется:

- на повреждения, возникшие в результате монтажа неквалифицированным персоналом, или с нарушением требований настоящего паспорта;

- при наличии повреждений в результате ударов, а также других механических или температурных повреждений.

9. Сведения о рекламациях

Номер и дата рекламации	Краткое содержание рекламации	Меры, принятые предприятием-изготовителем